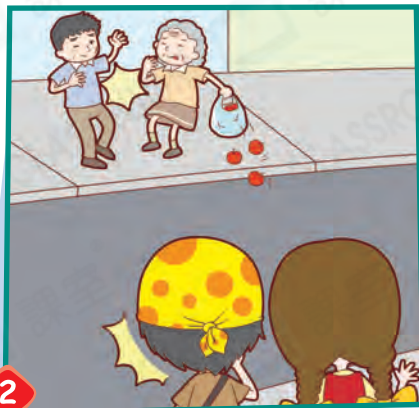


第2課 行為分析法

★星級策略 結合人物的行為，評價人物

航線定位

記敘文



謝謝你啊！



軒仔，評價人物時，不能只看外表，而是要結合人物的行為來分析呢！

起航準備



接下來，我們運用「行為分析法」來評價人物，解答下列題目吧！

例 下列哪兩項最適合形容詠兒？

- A. 勤奮。
- B. 聰明。
- C. 善良。
- D. 貪玩。
- E. 膽小。

閱讀材料(節選)：

甲班有一個「最強大腦」——詠兒，她總是喜歡挑戰各種難題。詠兒特別喜歡玩魔方和迷宮遊戲。她能在1分鐘內迅速把魔方復原；也能在迷宮中很快找到出口。這讓班裏的同學都非常佩服她。不過，詠兒特別怕黑，就連待在燈光昏暗的地方也覺得害怕。有一次，她與同學一起去玩「密室闖關」的遊戲，在昏暗的密室裏被嚇得發抖。幸好，她最終克服了恐懼，並且找到線索，幫助大家逃離了密室。【第二段】

1 找出描述人物行為的內容

迅速復原魔方、很快找到迷宮出口、在昏暗的密室裏被嚇得發抖

2 透過人物的行為，分析人物的特點

根據詠兒的行為，可知她頭腦靈活，但膽子不大

3 根據人物特點，對人物作出評價

你能找出答案嗎？



模擬航行

閱讀《我的朋友俊亨》一文(節選)，然後回答問題。

飽食一頓後，大家都滿足地靠着椅背休息。這時，俊亨走向自助區，拿了幾盤海鮮回來。大家都為俊亨的飯量之大而感到詫異。誰料，俊亨一邊左顧右盼，一邊偷偷地從書包裏拿出一個飯盒。在確認四周沒有服務員後，他迅速地將盤裏的海鮮倒入飯盒內。「俊亨，吃自助餐是不可以打包的。」旁人提醒道。俊亨理直氣壯地反駁說：「哼！我花了錢進來吃的，不多吃、多拿一些不就吃虧了嗎？」【第四段】

俊亨是一個怎樣的人？

- A. 精打細算。 B. 省吃儉用。
- C. 貪得無厭。 D. 自以為是。

「起飛準備」答案：B、E 「模擬航行」答案：C

揚帆起航

閱讀《丁丁減肥記》一文，然後回答問題。（共19分）

記敘文

我家養了一隻薩摩耶犬，名叫丁丁。別看丁丁現在身材**健碩**，可愛機靈，其實曾在很長的一段時間裏，牠都被周圍的鄰居喚作「肥丁」呢。

那時候愛睡懶覺的丁丁實在太胖了，簡直就是一個雪白的大棉球。笨重的身體讓牠步履蹣跚，患上呼吸系統疾病，常出現氣喘、咳嗽等症狀，更一度患上了關節炎。

為了丁丁的健康着想，我們決定不再放任牠，要為牠實施「減肥計劃」。

每天傍晚，我都風雨不改地「拖」着丁丁出門散步。然而牠實在太懶了，沒走幾步就想停下來休息，甚至蹲在我的面前用可憐巴巴的眼神看着我，祈求我帶牠回家。每一次，我都會硬下心腸，絕不**妥協**，大聲命令牠站起來或直接拖着牠往前走。到公園之後，我會讓丁丁稍微休息一下，之後便與牠玩接飛盤遊戲、追逐遊戲，想方設法讓牠跑起來。剛開始的一段時間內，丁丁都不願跟我玩，直至我想到每次玩完遊戲都用寵物餅乾獎勵牠，牠才慢慢變得積極起來。

丁丁其實是一隻很聰明的小狗。只要家中沒人，牠就會到處翻箱倒櫃，尋找零食。本來，這些零食是媽媽特意買給我吃的。不過為了丁丁的身體着想，我戒掉了吃零食的習慣，家中不再擺放零食。於是，每當我放學回家，丁丁都會拉我到平日放零食的地方，跟我討吃的。當我不理會牠的要求時，牠就會**躁動**不安，圍在我的身旁「汪汪——汪汪——」叫，以示抗議。

經過了三個月的努力，我們的「鐵石心腸」終於生效了。丁丁的體重下降了三分之一，不但變得活力十足，而且身體更壯實了。丁丁的轉變讓我感到無比欣慰，畢竟擁有健康的體魄才是最重要的！



大開
眼界

薩摩耶犬是雪橇犬的一種，因由西伯利亞地區原住民薩摩耶族人培育出來，而有此名字。薩摩耶犬性格溫順、忍耐力強，不但能拉雪橇和看守馴鹿，更能在接受訓練後進行極地探險任務呢。





1. 從文中找出適當的關聯詞填在括號內。(6分)

- (1) () 幫丁丁減肥，我(2) () 禁止牠吃零食，
 (3) () 天天帶牠去公園散步。

2. 下列哪一項不是丁丁減肥計劃的內容？(2分)

- A. 散步。
 B. 不睡懶覺。
 C. 到公園玩遊戲。
 D. 不能任意吃零食。



3. 文章第五段，丁丁為什麼會躁動不安？(2分)

- A. 因為牠肚子餓了。
 B. 因為牠不聽主人的話。
 C. 因為牠沒法討到食物。
 D. 因為牠得不到主人歡心。

『悅』讀指南

結合前文後理，
理解丁丁行為背
後的深層原因。



策略解題

4. 在丁丁減肥期間，作者對牠的態度是(2分)

- A. 冷漠。 B. 嚴厲。
 C. 溺愛。 D. 狠心。

5. 作者指出過度肥胖給丁丁帶來了哪些壞處？試舉出其中兩項。(3分)

6. 你認為作者是個怎樣的人？試舉出兩項，並結合本文加以說明。(4分)

『悅』讀指南

嘗試運用「行為分析法」，結合文中有
關作者行為的描述，評價人物。

